

Podstawowe warunki dokonywania amatorskiego połowu ryb na wodach zbiorników nr 10 i 11 „Przylasku Rusieckiego” położonych w miejscowości Kraków w roku 2021

I. WSTĘP

1. Łowisko stanowią wody stojące zbiorników 10 i 11 w Przylasku Rusieckim Kraków-Nowa Huta. Jest to łowisko specjalne licencyjne w myśl Uchwały nr 177/IX/2019 Prezydium Zarządu PZW z dnia 20.09.2019 r.
2. Uprawnionym do rybactwa na wodach łowiska specjalnego jest Okręg Polskiego Związku Wędkarskiego w Krakowie (zwany dalej Okręgiem), a administratorem i gospodarzem użytkującym łowisko jest Krakowski Klub Karpioży (zwany dalej Klubem) będący w strukturze organizacyjnej Okręgu.
3. Do wędkowania na wodach łowiska uprawnione są osoby, które nabyły od Klubu stosowne zezwolenie.
4. Zarząd Klubu na bieżąco monitoruje presję wędkarską na łowisku i na tej podstawie określa ilość wydawanych zezwoleń na amatorski połów ryb wędką. Przy wydawaniu zezwoleń rocznych Zarząd kieruje się opiniami członków Klubu na temat starającego się o nabycie zezwolenia.

II. ZEZWOLENIA NA AMATORSKI POŁÓW RYB WĘDKĄ

1. Zezwolenie Klubowe serii K mogą nabyć członkowie Krakowskiego Klubu Karpiożowego będący członkami PZW.
2. Zezwolenie roczne pełne serii RP mogą nabyć członkowie PZW.
3. Zezwolenie roczne spinningowe serii RS mogą nabyć członkowie PZW. Zabronione jest zatrzymywanie do zabrania złowionych ryb.
4. Zezwolenie okresowe pełne (siedmiodniowe seria WP, trzydniowe seria TP, jednodniowe seria JP) mogą nabyć członkowie PZW i osoby niezrzeszone w PZW posiadające kartę wędkarską oraz cudzoziemcy czasowo przebywający w Polsce. Zabronione jest zatrzymywanie do zabrania złowionych ryb.
5. Zezwolenie okresowe spinningowe jednodniowe seria JS mogą nabyć członkowie PZW i osoby niezrzeszone w PZW posiadające kartę wędkarską oraz cudzoziemcy czasowo przebywający w Polsce. Zabronione jest zatrzymywanie do zabrania złowionych ryb.
6. Zezwolenie na okaziciela serii G przeznaczone jest dla gości Klubu. Zabronione jest zatrzymywanie do zabrania złowionych ryb.

III. ZASADY WĘDKOWANIA

1. Wędkarstwo
 - Wędkarz ma obowiązek posługiwać się wędką składającą się z wędziska o długości co najmniej 30 cm, do którego przymocowana jest linka zakończona:
 - a) w metodzie gruntowo-splawikowej jednym haczykiem z przynętą,
 - b) w metodzie spinningowej sztuczną przynętą wyposażoną w nie więcej niż dwa haczyki przy czym nie mogą mieć one więcej niż trzy ostrza, rozstawione w taki sposób aby nie wystawały one poza obwód koła o średnicy 30 mm,
 - c) przy połowie ryb metodą podlodową:
 - jednym haczykiem z przynętą, przy czym haczyk nie może mieć więcej niż trzy ostrza, rozstawione w taki sposób, aby nie wykraczały one poza obwód koła o średnicy 20 mm,
 - albo
 - sztuczną przynętą wyposażoną w nie więcej niż dwa haczyki przy czym nie mogą mieć one więcej niż trzy ostrza każdy, rozstawione w taki sposób aby nie wykraczały one poza obwód koła o średnicy 20 mm.
2. Przynęty
 - 2.1. Jako przynęty mogą być stosowane:
 - przynęty naturalne: zwierzęce i roślinne,
 - przynęty sztuczne.
 - 2.2. Zabrania się stosować, jako przynęt (zanęt):
 - zwierząt i roślin chronionych,
 - ikry.
 - 2.3. Przynęty naturalne zwierzęce to organizmy żywe lub martwe, a także ich części. W przypadku stosowania ryb jako przynęt, mogą być użyte tylko ryby wymiarowe lub nie objęte wymiarem ochronnym oraz nie znajdujące się w okresie ochronnym i nie objęte ochroną prawną.
 - 2.4. Przynęty naturalne roślinne to rośliny, ich części oraz przetwory z nich (np. ciasta i pasty). Do przynęt tych umownie zalicza się też sery.
 - 2.5. Przynęty sztuczne to grupa przynęt wykonanych z różnych materiałów naturalnych lub sztucznych. Przynęty te mogą być uzbrojone najwyżej w dwa haczyki z najwyżej trzema ostrzami każdy o rozstawie ostrzy nie większym niż szerokość przynęty sztucznej (z tolerancją do 2 mm).
3. Wędkowanie
 - 3.1. W wodach łowiska specjalnego można wędkować przez całą dobę, z wyjątkiem połowu metodą spinningową, którą wolno wędkować tylko w czasie od 1 godziny przed wschodem słońca do 1 godziny po zachodzie słońca oraz metodą spod lodu, którą wolno wędkować tylko w czasie od wschodu do zachodu słońca.
 - 3.2. Zabronione jest równoczesne wędkowanie różnymi metodami.
 - 3.3. Zabrania się łowić ryby w ustalonych dla nich okresach ochronnych i w częściach zbiorników nr 10 i nr 11 urządzonych na tarliska ryb (zaznaczonych na mapce łowiska).
 - 3.4. Ponadto wędkarzowi nie wolno:
 - a) przechowywać i zabierać ryb objętych ochroną oraz ryb poniżej ich wymiarów ochronnych, a także ryb, których limit do zabrania został już wykorzystany,
 - b) sprzedawać złowionych ryb,
 - c) rozdawać złowionych ryb na terenie łowiska,
 - d) łowić metodą "szarpaka",
 - e) budować pomostów i stanowisk wędkarskich bez zgody Gospodarza łowiska,
 - f) używać środków pływających za wyjątkiem łódek zdalnie sterowanych RC,
 - g) stosować sztuczne światła, służącego lokalizowaniu bądź zwabianiu ryb,
 - h) obcinać głów i ogonów rydom przeznaczonym do zabrania przed zakończeniem wędkowania,
 - i) stosować markerów,
 - j) wędkować poza sektorem wyznaczonym dla zajmowanego stanowiska i nęcić z innego miejsca niż zajmowane stanowisko. Stanowiska i sektory obrazują mapy łowiska będąca załącznikiem do niniejszych warunków połowu.
 - 3.5. Złowione ryby przeznaczone do zabrania wolno przechowywać w stanie żywym wyłącznie w siatkach wykonanych z miękkich nici, rozpiętych na sztywnych obręczach. W siatkach nie wolno przechowywać większej ilości ryb niż wynika to z ustalonych limitów dobowych.
 - 3.6. Złowione ryby niewymiarowe lub będące pod ochroną muszą być z ostrożnością bezzwłocznie wypuszczone do wody. Wędkujący zobowiązany jest do posiadania przyrządu do wyjmowania haczyka z pyska ryby.
 - 3.7. Ryby przeznaczone na przynętę, w stanie żywym można przechowywać w pojemniku zapewniającym ich dobrostan lub w siatce jak w pkt 3.5.

- 3.8. Wędkujący metodą gruntowo-splawikową są zobowiązani do posiadania na stanowisku;
 - maty „kołyski” na metalowym stelażu lub pompowanej typu Air Cradle służącej do krótkotrwałego przetrzymywania złowionych ryb celem uwolnienia ich z haczyka oraz odkażenia zranień. Rybę do pamiątkowego zdjęcia również należy trzymać nad „kołyską”. Czas przetrzymywania na brzegu ryb przeznaczonych do wypuszczenia nie może przekraczać 5-ciu minut,
 - podbieraka trójkątnego o ramionach co najmniej 80x80 cm albo podbieraka z metalową obręczą o średnicy co najmniej 60 cm.
- 3.9. Zabrania się połowu metodą spinningową oraz metodą gruntowo-splawikową na żywą lub martwą rybkę i jej części od 1 stycznia do 30 kwietnia.
- 3.10. Zabrania się używania haczyków z więcej niż jednym ostrzem przy połowie drapieźników na żywą lub martwą rybkę i jej części, której wymiar nie przekracza 25 cm.

IV. METODY POŁOWU

1. Metoda gruntowo-splawikowa. Łowienie ryb tą metodą dozwolone jest równocześnie na dwie wędki, każda z linką zakończoną jednym haczykiem z nie więcej jak z trzema ostrzami z przynętą naturalną z zastrzeżeniem zawartym w dziale III punkt 3.10, a także przynętą sztuczną uzbrojoną w haczyk o jednym ostrzu. Dozwolone jest stosowanie przynęty naturalnej z przynętą sztuczną uzbrojonej haczykiem o jednym ostrzu.
2. Metoda spinningowa. Łowienie ryb metodą spinningową dozwolone jest na jedną wędkę, trzymaną w ręku, z linką zakończoną jedną sztuczną przynętą, uzbrojoną w nie więcej niż dwa haczyki. W czasie spinningowania nie wolno stosować żadnych dodatkowych wskaźników brań instalowanych na linie.
3. Metoda podlodowa. Łowienie ryb spod lodu na przynętę sztuczną, inną niż mormyszka, dozwolone jest na jedną wędkę, a w przypadku połowu na przynętę naturalną lub mormyszkę na dwie wędki. Za mormyszkę uważa się przynętę, w postaci jednolitego korpusu – dowolnego kształtu i koloru, o długości nie większej niż 15 mm, z wtopionym lub wlutowanym haczykiem o pojedynczym ostrzu. Otwory w lodzie należy wykonywać o średnicy nie większej niż 20 cm, a między nimi zachować odległość nie mniejszą niż 1 m. Złowione ryby, przeznaczone do zabrania należy uśmiercić bezpośrednio po złowieniu. Zabite ryby należy przechowywać w pojemnikach. Przy wędkowaniu tą metodą wędkujący zobowiązany jest zachować minimalną odległość 10 m od innych wędkujących. Zabrania się stosowanie martwej i żywej ryby, jako przynęty.

V. OCHRONA RYB

1. Niedozwolony jest połów ryb, których długość mierzona od początku głowy do najdalszego krańca płetwy ogonowej stanowi naruszenia wymiaru gospodarczego lub ochronnego, który wynosi dla:
 - a) pstrąga potokowego do 30 cm i powyżej 50 cm,
 - b) sum do 70 cm,
 - c) węgorz do 60 cm.
2. Ustala się następujące okresy ochronne ryb:
 - sum od 1 stycznia do 31 maja,
 - węgorz od 1 grudnia do 31 marca.
3. Jeżeli pierwszy lub ostatni dzień okresu ochronnego dla określonego gatunku ryb przypada w dzień ustawowo wolny od pracy, okres ochronny ulega skróceniu o ten dzień.
4. Całkowitą ochroną objęte są następujące gatunki ryb podlegające zakazowi zatrzymywania do zabrania:
 - amur,
 - jesiotr,
 - karaś pospolity,
 - karp,
 - lin,
 - okoń,
 - sandacz,
 - szczupak.
5. Wprowadza się następujące limity ilościowe ryb do zabrania z łowisk w ciągu doby (w godz. 0.00 - 24.00)
 - pstrąg 1 szt (10 szt/rok),
 - węgorz 2 szt (10 szt/rok),
 - sum 2 szt,
 - leszcz o wymiarze powyżej 30 cm 5 szt (20 szt/rok),
6. Łączna ilość złowionych i zabranych z łowiska ryb objętych limitem ilościowym nie może przekroczyć 5 szt. w ciągu doby i 30 szt. w ciągu roku.
7. Dopuszcza się zabranie z łowiska ryb innych gatunków nie objętych limitem ilościowym, o ciężarze łącznym nie przekraczających 3 kg w ciągu doby.

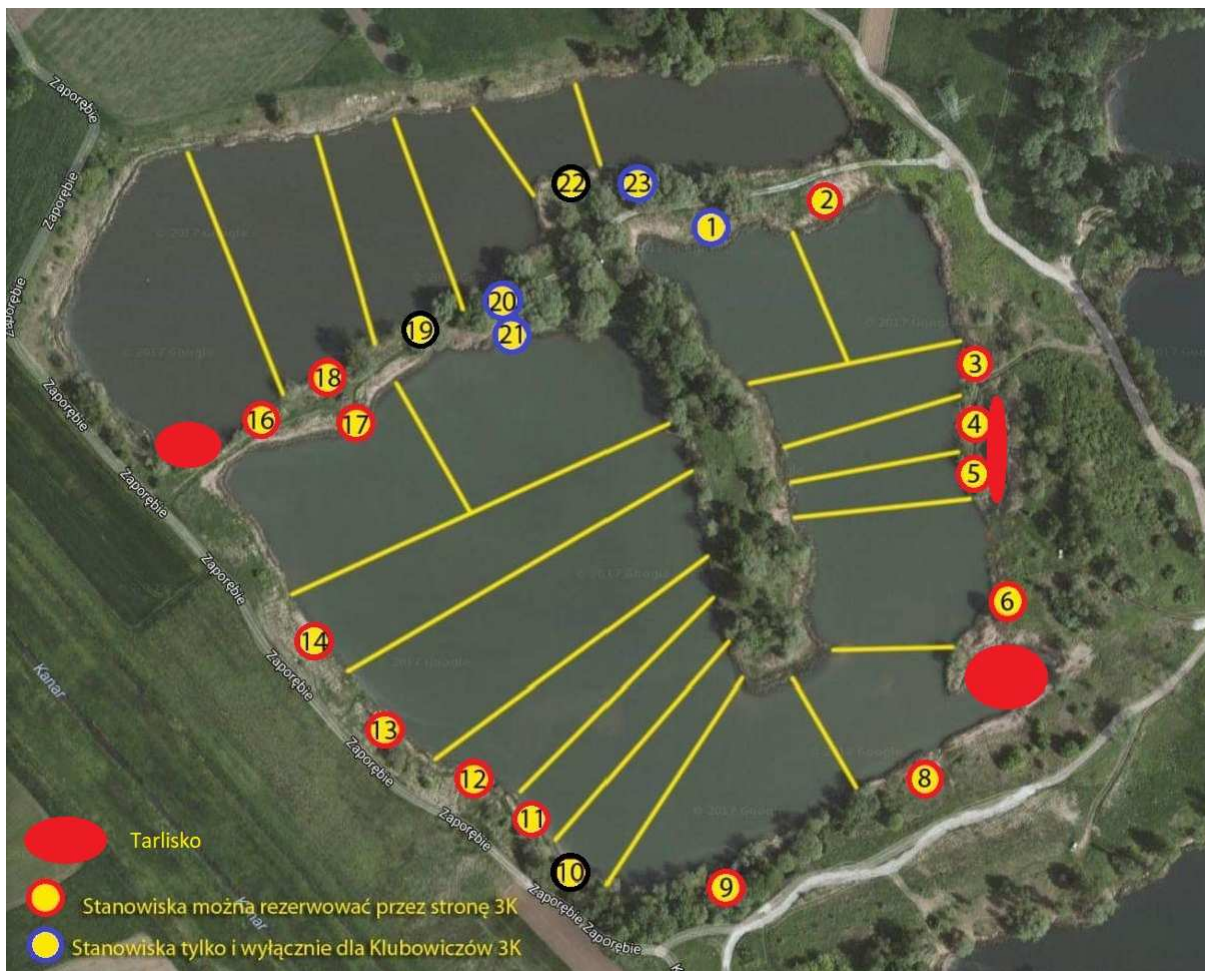
VI. INFORMACJE DODATKOWE

1. Zezwolenia okresowe serii: WP, TP, JP i JS dla osób niezrzeszonych w PZW, które posiadają kartę wędkarską oraz dla cudzoziemców czasowo przebywających w Polsce sprzedawane są z podwyższoną opłatą zgodnie z obowiązującym cennikiem opublikowanym w Internecie na stronie www.pzw.org.pl/kolonowahuta/ zakładka „Karpiove łowisko Specjalne „3K” Przylasek Rusiecki - zbiorniki nr 10 i 11”.
2. Przed przystąpieniem do łowienia ryb wędkujący na podstawie zezwolenia okresowego (serie WP, TP, JP, JS) ma obowiązek w zaznaczonym w zezwoleniu miejscu wpisać datę. Wędkujący na podstawie zezwolenia serii G wraz z opiekunem posiadającym zezwolenie serii K wypisują okres wędkowania i swoje dane w rejestrze zezwolenia serii G. Wędkujący na podstawie zezwolenia serii K lub RP albo RS przed przystąpieniem do łowienia wpisuje datę w „Rejestrze połowu”, a jeżeli wędkowanie będzie prowadzone przez kilka dni należy dokonać wpisu kolejnej daty najpóźniej na koniec doby poprzedniego dnia.
3. Każda ryba z gatunku objętego limitem ilościowym określonym przez niniejsze warunki połowu po złowieniu i zatrzymaniu musi być niezwłocznie (przed ponownym zarzuceniem wędki do wody) odnotowana w „Rejestrze połowu” w kolumnach „Gatunek” i „Długość”.
4. Zajmowanie stanowisk wędkarskich na łowisku jest dozwolone na zasadach opisanych w Internecie na stronie www.lowisko3k.pl.
5. Wędkujący jest zobowiązany do zaprzestania dalszego łowienia w danym dniu z chwilą wykorzystanie dobowego limitu ilościowego ryb o którym mowa w dziale V punkt 6.
6. Zabrania się:
 - a) wjazdu i biwakowania przyczep kempingowych bez każdorazowej zgody przedstawiciela Gospodarza łowiska,
 - b) wchodzenia, wjazdu oraz wędkowania z cypla zbiornika nr 10,
 - c) wycinania drzew i krzewów oraz używania podpórek drewnianych,
 - d) palenia ogniska poza miejscem do tego wyznaczonym na stanowisku (betonowy krąg). Drewno do palenia wędkujący powinien przywieźć ze sobą i musi ono odpowiadać grupie S4 wg PN-91/D-95018,

7. Dopuszcza się na każdym stanowisku używania przenośnego grilla lecz zabrania się pozostawiania na stanowisku niedopalonego paliwa i popiołu. Pozostałości te należy ze śmieciami zabrać ze sobą z łowiska.
8. Wędkujący przed rozpoczęciem łowienia jest zobowiązany do skontrolowania czystości obejmowanego stanowiska. W razie stwierdzenia zaśmiecenia stanowiska, przez poprzednika wędkującego na tym stanowisku, wędkarz może odstąpić od łowienia i zgłosić przedstawicielowi Gospodarza łowiska o zastanej sytuacji. Jeżeli zdecyduje się na przystąpienie do łowienia to wcześniej ma obowiązek wysprzątać stanowiska. Zaleca się sfotografowanie zastanego stanu i zgłoszenie tego przedstawicielowi Gospodarzowi łowiska. Podczas połowu wędkarz jest obowiązany utrzymywać należytą czystość stanowiska, a po zakończeniu wędkowania zabrać ze sobą nagromadzone śmieci.
9. Nabycie zezwolenia i każdorazowe rozpoczęcie wędkowania jest równoznaczne z akceptacją niniejszych warunków połowu.
10. Wędkujący posiadający zezwolenie serii K wykupione w roku poprzednim są uprawnieni do wędkowania do końca lutego następnego roku.
11. Na czas trwania organizowanej przez Klub na terenie łowiska imprezy, prac porządkowych itp. łowisko może być zamknięte całkowicie lub częściowo dla osób nie biorących w nich udziału. Informacje na ten temat będą publikowane na stronie Internetowej www.lowisko3k.pl w zakładce „Kalendarz”.
12. Zarząd Klubu może w każdej chwili na czas określony zmienić niektóre postanowienia zawarte w niniejszych warunkach połowu. Zarówno warunki połowu, ich ewentualne zmiany jak również inne sprawy dotyczące łowiska użytkowanego przez Klub są publikowane w stosownych zakładkach strony Internetowej www.lowisko3k.pl oraz na tablicach ogłoszeń znajdujących się na łowisku.
13. Uprawnionymi do kontroli przestrzegania postanowień niniejszych warunków połowu przez wędkującego na łowisku są osoby, o których mowa w Regulaminie Amatorskiego Połowu Ryb. Kontrolujący mają prawo do wpisywania uwag w stosownym miejscu zezwolenia, a w drastycznych sytuacjach naruszania warunków połowu Klub może cofnąć wydane zezwolenie oświadczeniem dostarczonym jego posiadaczowi. W razie cofnięcia zezwolenia jego posiadaczowi nie przysługuje zwrot całości lub części ceny zakupu zezwolenia ani odszkodowanie z tego tytułu.
14. Gospodarz łowiska Krakowski Klub Karpioły oraz uprawniony do rybactwa Okręg Polskiego Związku Wędkarskiego w Krakowie nie ponoszą odpowiedzialności za zaistniałe zdarzenia losowe oraz szkody w mieniu osób przebywających na łowisku.
15. Do spraw nie uregulowanych niniejszym Regulaminem mają zastosowanie przepisy:
 - Regulaminu Amatorskiego Połowu Ryb - załącznik do Uchwały nr 172/X/2019 ZG PZW z dnia 20.09.2019 r.
 - Dz.U. 2019 poz. 2168 Obwieszczenie Marszałka Sejmu Rzeczypospolitej Polskiej z dnia 14.10.2019 r. w sprawie ogłoszenia jednolitego tekstu ustawy o rybactwie śródlądowym,
 - Dz.U. 2019 z dnia 18.10.2018 r. poz. 2003 Obwieszczenie Ministra Gospodarki Morskiej i Żeglugi Śródlądowej z dnia 25.09.2018 r. w sprawie ogłoszenia jednolitego tekstu rozporządzenia Ministra Rolnictwa i Rozwoju Wsi w sprawie połowu ryb oraz warunków chowu, hodowli i połowu innych organizmów żyjących w wodzie,
 - Dz.U. z dnia 07.10.2014 r. poz. 1348 Rozporządzenie Ministra Środowiska z dnia 06.10.2014 r. w sprawie ochrony gatunkowej zwierząt.

Załącznik:

Mapa łowiska Krakowskiego Klubu Karpiołego stanowiącego wody stojące zbiorników 10 i 11 w Przylasku Rusieckim Kraków-Nowa Huta.



Powyższe podstawowe warunki amatorskiego połowu ryb zostały uchwalone przez Zarząd Krakowskiego Klubu Karpiołego w dniu 27.10.2020 r. i obowiązują od dnia 1 stycznia 2021 r.

Zalecenia do podstawowych warunków połowu uchwalone przez Zarząd Krakowskiego Klubu Karpiego w dniu 27.10.2020 r.

I. Zajmowania stanowiska wędkarskiego na łowisku.

1. Ustala się dwa sposoby zajmowania stanowiska wędkarskiego:

a) zajmowanie rezerwowanego stanowiska.

Zajęcie stanowiska rezerwowanego można dokonać po wcześniejszej rezerwacji przez Internet. Rezerwacja przez Internet odbywa się poprzez wejście na stronę www.lowisko3k.pl i wejście na zakładkę „forum” oraz zalogowanie się. Następnie postępujemy zgodnie z instrukcjami zawartymi w zakładce „Łowisko3K”/„Instrukcja rezerwacji stanowisk po 16.08.2015”. Stanowisko zostaje zarezerwowane gdy pojawi się stosowny wpis w zakładce „Kalendarz”,

b) zajmowanie nierezerwowalnego stanowiska.

Zajęcie stanowiska nierezerwowalnego wymaga zgłoszenia zajęcia stanowiska. Zgłoszenie zajęcia stanowiska należy dokonać przez Internet. W wyjątkowych sytuacjach zgłoszenie można dokonać wysyłając SMS na nr telefonu 881 823 586. Treść SMS-a winna zawierać numer nierezerwowalnego stanowiska, imię i nazwisko zgłaszającego, datę i planowaną godzinę rozpoczęcia wędkowania oraz datę i planowaną godzinę zakończenia wędkowania.

2. Wędkujący metodą spinningową obowiązany jest do zgłoszenia rozpoczęcia połowu przez Internet lub w wyjątkowych sytuacjach SMS-em. W zgłoszeniu wpisuje się literę „S” oraz imię i nazwisko. Wędkowanie metodą spinningową odbywa się tylko na nie zajętych stanowiskach z wyjątkiem przypadku gdy zajmujący dane stanowisko wędkarz wyrazi na to zgodę. Z chwilą przybycia na stanowisko wędkarza, który go wcześniej zarezerwował, wędkarz spinningujący bezzwłocznie ma opuścić to stanowisko.

II. Konstruowania zestawu do połowu ryb metodą gruntową.

1. Zestaw końcowy wędki używany do połowu ryb w metodzie gruntowej powinien być tak wykonany, żeby w razie zerwania zestawu przez rybę obciążenie zestawu, a w technice helikopterowej przypon, mógł przesunąć się do miejsca domniemanego zerwania się żyłki głównej.

2. W przypadku stosowania przyponów strzałowych z grubego fluorokarbonu, którego związanie z żyłką główną powoduje powstanie węzła mogącego uniemożliwić pozbycie się przez rybę obciążenia z zerwanego zestawu wówczas dozwolone jest jedynie stosowanie bezpiecznego klipsa o specjalnej konstrukcji zaczepu ciężarka, który podczas brania ryby powoduje wypięcie ciężarka. Dopuszcza się również stosowanie klasycznego bezpiecznego klipsa lecz z obciążonym wężem zaczepu ciężarka, tak by powstała pomiędzy zaczepem a korpusem klipsa szczelina zezwalająca na swobodne wypięcie się ciężarka podczas brania. W tym rozwiązaniu nie wolno stosować gumki bezpiecznego klipsa blokującej szczelinę.

III. Stosowanie przynęt i zanęt.

1. Na łowisku należy stosować przynęty i zanęty w stanie świeżym nie spleśniałe i bez oznak gnicia.

2. Zabrania się nęcenia surowymi ziarnami. Ziarna po ugotowaniu powinny pod naciskiem palców ulec zgnieceniu, a wewnątrz nie powinny być półsurowe (biały środek).

3. Należy z umiarem dawkować zanęty. Zaleca się nie przekraczać 2 kg zanęty na dobę dla jednej wędki.

4. W okresie od początku grudnia do końca marca zabrania się nęcenia ryb ziarnami za wyjątkiem niewielkiej ilości kukurydzy konserwowej. Ilość stosowanej zanęty w tym okresie nie powinna przekraczać 1 kg na dobę dla jednej wędki.

IV. Sprawy porządkowe

1. Łowisko jest wyposażone w przenośną toaletę typu Toi-Toi do załatwianie potrzeb fizjologicznych osób przebywających na łowisku.

2. Odpady i śmieci powstałe podczas przebywania osób na łowisku należy przechowywać w workach na śmieci, które należy zabrać ze sobą opuszczając łowisko. Worki ze śmieciami można zostawić w miejscu znajdującym się obok wjazdu na stanowisko nr 6 przy zbiorniku nr 9 w Przylasku Rusieckim.

3. Wszelkie sprawy związane z zaistniałymi na łowisku problemami lub nieprawidłowościami należy zgłaszać w formie elektronicznej lub bezpośrednio przedstawicielowi Gospodarza łowiska.